

# Retrospectiva

*60 años de grabado calcográfico*



*Santiago Estévez*







EN MI ESTUDIO  
EL TÓRCULO  
MARCIEL AZAÑÓN  
CON PLETINA DE 100 x 60 cm  
Y MOTORIZADO  
ES EL REY DE LA ESTANCIA.

ÉL ES EL JUEZ SUPREMO

NI TE AÑADE

NI TE QUITA

ES JUSTO CON TU  
TRABAJO.

MÍMALO COMO SI FUESE  
TU MASCOTA, TU PERRO,  
TU GATO O LA PLANTA  
MÁS QUERIDA  
DE TU JARDÍN

# TÉCNICA

A lo largo de los últimos 60 años he descubierto, que el mejor aliado de un grabador es la paciencia y la planificación exacta del trabajo a realizar. Qué camino seguir, qué técnica utilizar, y, el orden de ejecución y limpieza durante el proceso. Debe saber esperar y dejar que los barnices sequen antes de introducir la plancha en el ácido, para que estos se hagan resistentes a la acción agresiva del mordiente.

El artista debe conversar, dialogar con el cobre y el noble metal le responderá y será este, con su cambio de aspecto el que le indique el camino a seguir.

El grabador debe conocer todas las técnicas, herramientas y productos que va a utilizar para proceder con seguridad en la consecución de una buena matriz.

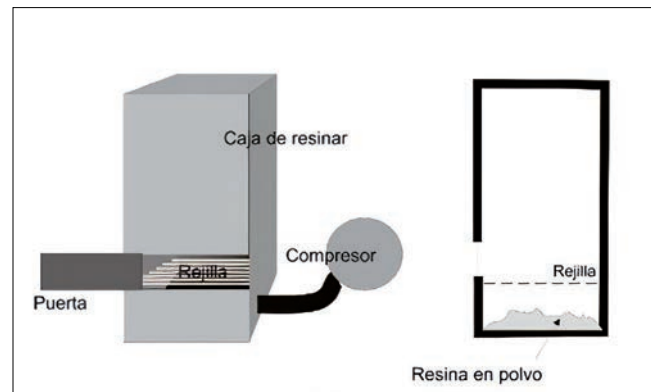
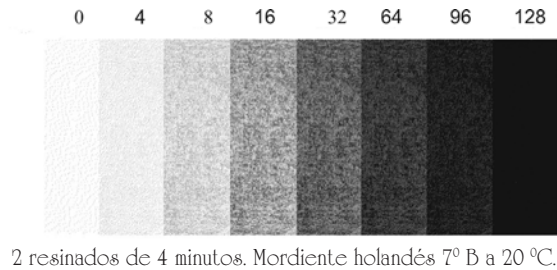
En el aguafuerte los diferentes tonos se logran por la superposición o aproximación de líneas, pero si queremos hacer un grabado semejando a una aguada, tendremos que recurrir al aguainta, una técnica bastante más compleja y difícil que el aguafuerte.

La forma de resinado a seguir usando la caja de resinar es la siguiente: se deposita en su interior alrededor de 2 kg de resina ya pulverizada y se insufla aire a presión, provocando en su interior una tormenta de polvo. Después de cortar el aire, se abre la puertecita de la caja y se introduce la plancha, poniéndola sobre una rejilla, se cierra la puerta y el polvo que está circulando por el interior cae suavemente sobre la matriz cubriéndola de una fina capa de la resina pulverizada: El tiempo que la plancha debe de estar dentro de la caja depende de la cantidad de resina que se quiera depositar sobre esta, pero, con 5 o 6 minutos es suficiente. Previamente, habremos forrado el reverso con un film adhesivo para protegerla de la acción del ácido.

A continuación, sacamos la matriz con sumo cuidado y la ponemos sobre una plancha calorífica, o bien, la calentamos con una pella de algodón empapada en alcohol recorriendo toda la matriz para que se vaya fundiendo el grano, solamente en la tangencia con esta. De esta forma, todos los microscópicos granos, quedarán adheridos formando así una retícula.

Una vez fría la matriz, la colocamos en un registro sobre nuestra mesa de trabajo y procedemos al calcado del dibujo (que será especular para que su impresión salga al derecho).

Cubriremos con barniz líquido primeramente todas las zonas blancas que nos muestre el motivo a grabar protegiéndolas así de la acción del ácido y una vez bien seco, la sumergiremos en la cubeta o bandeja del ácido. Y según la temperatura y densidad del ácido calculamos el tiempo que debe estar sumergida, por ejemplo 2 minutos, con lo que habremos conseguido un gris suave. El siguiente paso será cubrir con barniz las partes grabadas y procedemos con la misma operación, sumergiendo en el ácido otros 2 minutos más, que sumados a los 2 minutos primeros, nos dará un gris más oscuro de 4 minutos y así hasta conseguir un negro profundo, guiados por un patrón que nos habremos confeccionado previamente. Limpiamos la plancha con aguarrás y la quedamos brillante y lista para la impresión.



CAJA DE RESINAR

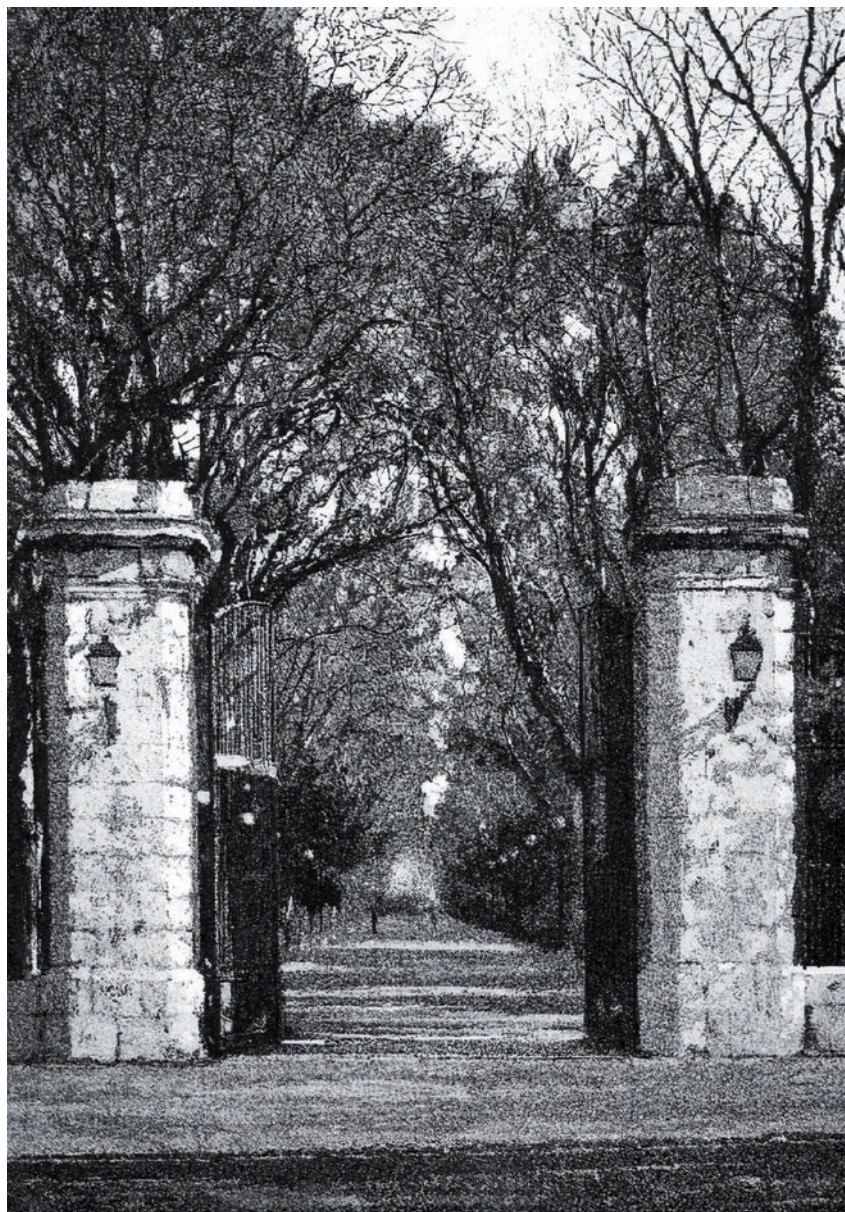
SANTIAGO ESTÉVEZ

*Pintor y grabador y miembro de número de la Real Academia de Bellas Artes de la Purísima Concepción de Valladolid*



*La espera*





*La puerta del Príncipe*





*Casa de Cervantes*



*El Penicilino*





*Plaza de Camtarramas*



*Solar de la posada Portaceli*



*Calle Arzobispo Gandásegui*



*Antigua Colegiata*





*Monasterio de las Huelgas e Iglesia de la Magdalena*



*Casón en Uruena*





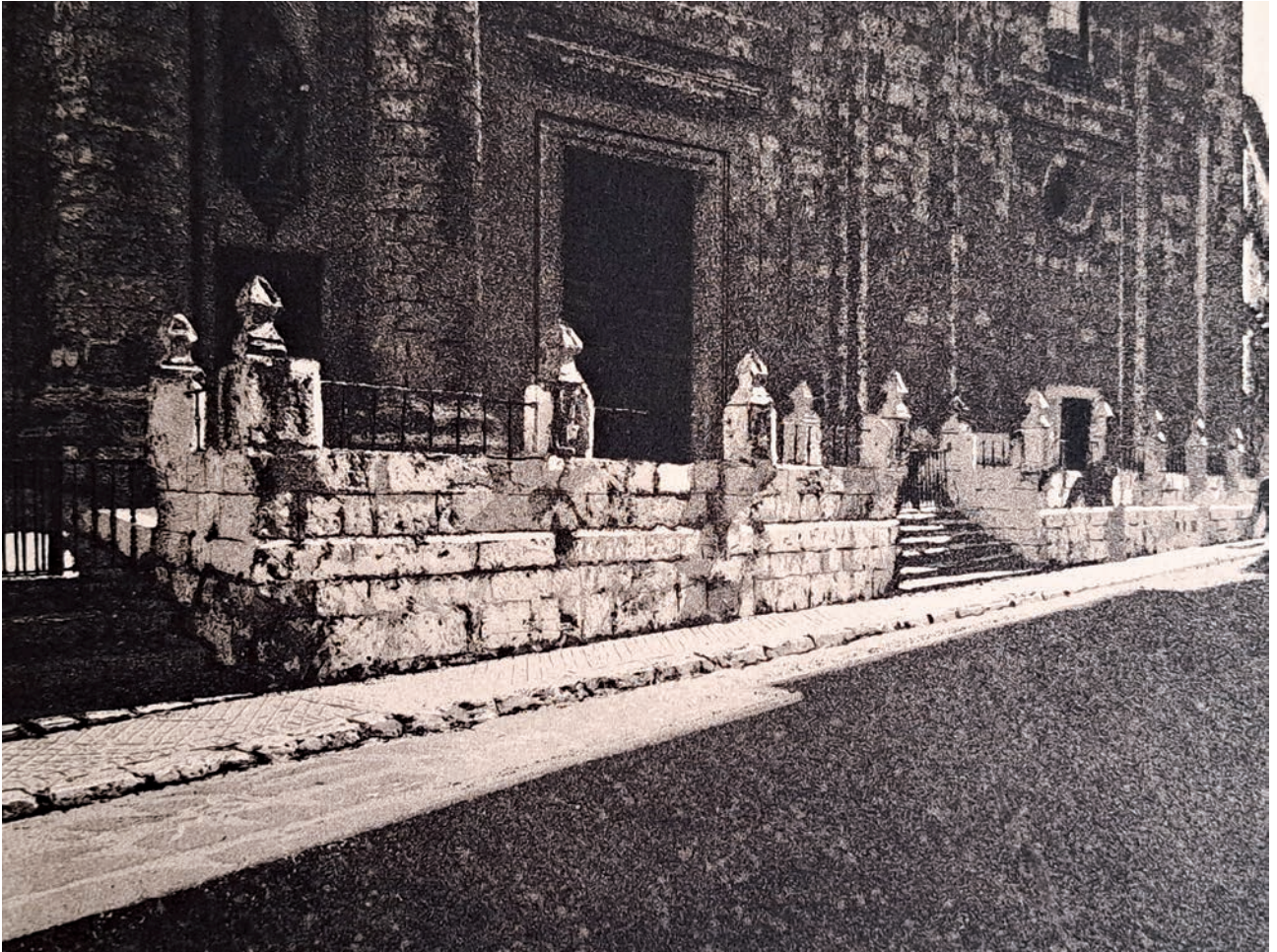
*Clausura*





*A confesar*





*Calle Arribas*

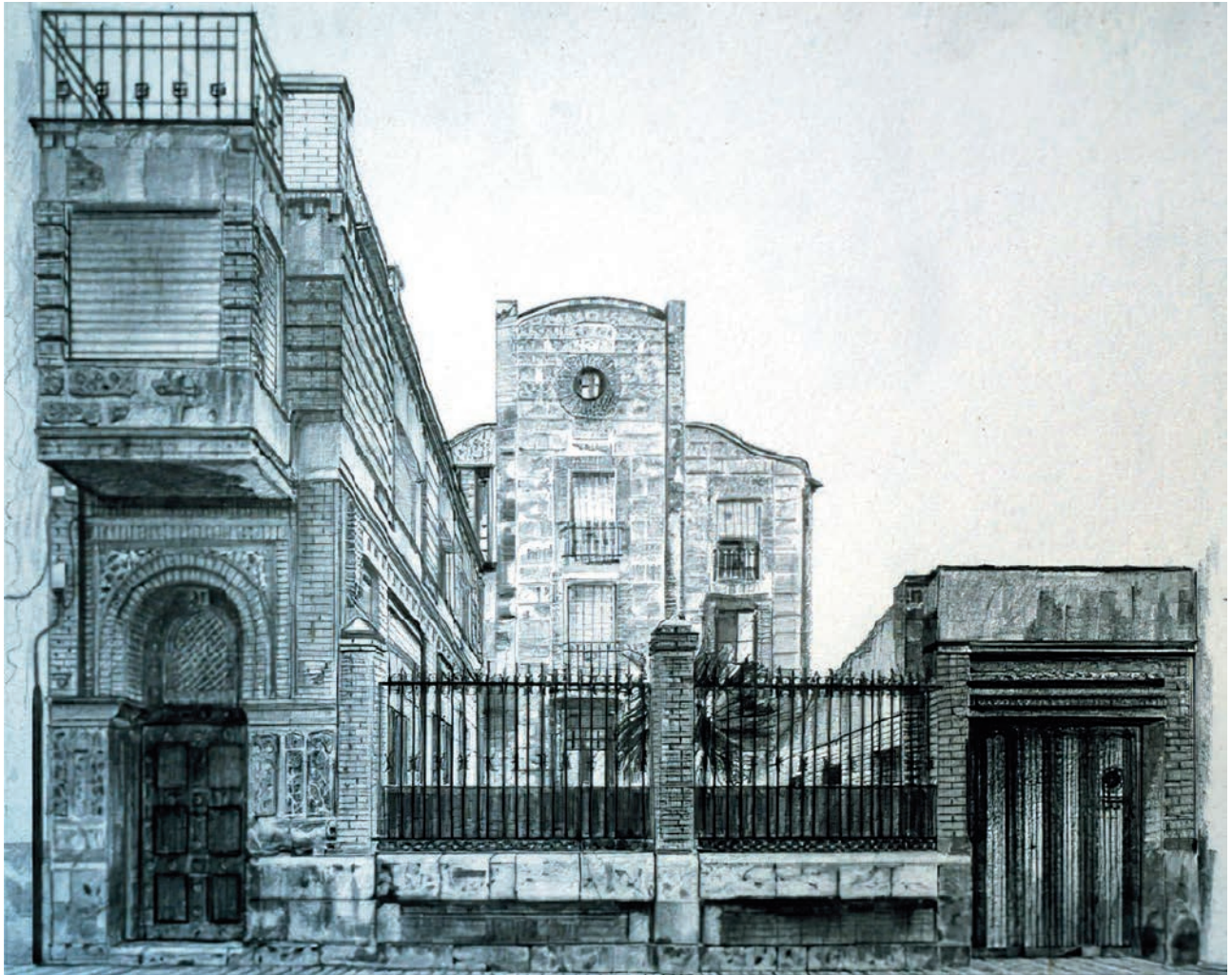




*Plaza de la Universidad*



*Calle Fray Luis de León*



*Dibujo especular para la realización de una serie de grabados de Villa Julia  
Calle Zúñiga*





*Adobes*





*Viejo caserón*





*Sol de otoño*



*Calle Magaña*



*Calle Expósitos*





*Plaza de la Universidad*



*Viejo acordeón*



# Santiago Estévez

Nace en Valladolid el 31 de diciembre de 1940. En la década de los 60 colaboró como ilustrador de artículos y crónicas literarias en *El Norte de Castilla*.

En la década de los 60 se inicia en el difícil arte del grabado y experimenta numerosas técnicas como la xilografía, serigrafía, monotipia, punta seca y en la mezzo tinta o manera negra, pero se especializa en el aguafuerte y aguatinta.

En el año 1985 sale de su estudio el primer libro «Con sabor a cobre» con 25 grabados originales e ilustrados con poemas de puño y letra de Adolfo Sarabia, con una edición limitada de 12 ejemplares encuadernados en piel (pasta española).

Posteriormente, en el año 1987, ve la luz su segundo libro «Un crepitar de sombras encendidas», también editado en piel, con 25 grabados originales y texto en tipografía de Antonio Corral Castanedo, del que se editaron 35 únicos ejemplares, con unas dimensiones de 36 x 28 cm. De este libro el Gobierno Civil de Valladolid, obsequió al presidente de la República Francesa François Mitterrand y al presidente del Gobierno Español Felipe González, con sendos ejemplares, con motivo de la Cumbre Franco-Española celebrada en Valladolid.

Tiene numerosas obras repartidas por la geografía nacional y en los EE. UU. (Luisiana, Chicago y Boston), Francia, Alemania, Reino Unido y Portugal.

Ha participado en la VII y VIII Bienal Internacional de Grabado Aguafuerte de Valladolid.

## BIBLIOGRAFÍA:

*Estampas 1984-85. Elenco de estampas realizadas en España durante los años 1984 y 1985.* Real Academia de Bellas Artes de San Fernando. Calcografía Nacional, 1988.

*Inventario de Bienes Artísticos: Valladolid.* Diputación de Valladolid, 1988.

I Muestra de Galerías de Arte. Palencia. Fundación Díaz Caneja.

PARRADO DEL OLMO, Jesús María: *La colección artística del Decanato de la Facultad de Filosofía y Letras. Valladolid.* Universidad de Valladolid, 2001.

*Inventario de Bienes Artísticos: Valladolid.* Diputación de Valladolid, 2005.

CERVANTES SAavedra, Miguel de: *El ingenioso hidalgo don Quijote de la Mancha.* Valladolid, 2005.

ESTÉVEZ, Santiago: *Apuntes sobre mis experiencias en 60 años de Grabado Calcográfico.*



**Del 9 de mayo al 23 de junio de 2024**  
De martes a domingo: de 12 a 14 h y de 19 a 21 h



**DIPUTACIÓN DE VALLADOLID**